

# INFORTUNI SUL LAVORO E MALATTIE PROFESSIONALI NELL'AULSS 12 VENEZIANA



RAPPORTO 2010



AULSS 12 VENEZIANA  
DIPARTIMENTO DI PREVENZIONE  
Servizio Prevenzione e Sicurezza negli Ambienti di Lavoro

*Illustrazione in copertina: "Veduta del Petrolchimico" 2009, Maria Nicoletta Ballarin.*

**A cura di:**

Giancarlo Magarotto

Maria Vincenza Alessandri

Maria Nicoletta Ballarin

Teresio Marchi

Annalisa Virgili

Pier Maria Jagher

**Con la collaborazione di:**

Mariella Agostinetta

Sergio Bontempi

Cipriano Bortolato

Fabio Bortoli

Elvio Carraro

Lorenzo D'Alberton

Ornella Dotto

Michela Groppo

Luigi Mazzuia

Mara Pasqualetto

Giorgio Perini

Annalisa Righetto

Amedeo Sartorello

Livio Scatto

Piergiorgio Tagliapietra

Maria Serena Veronese



## Sommario

|   |           |
|---|-----------|
| <b>INFORTUNI SUL LAVORO NELLA PROVINCIA DI VENEZIA E NELLA AULSS 12: EPIDEMIOLOGIA ED INIZIATIVE DI PREVENZIONE E VIGILANZA .....</b>                                   | <b>5</b>  |
| <b>PREMESSA.....</b>  | <b>5</b>  |
| <b>STRUTTURA PRODUTTIVA .....</b>   | <b>5</b>  |
| <b>GLI INFORTUNI SUL LAVORO .....</b>   | <b>13</b> |
| <b>INFORMAZIONI PER LA PIANIFICAZIONE DELLA PREVENZIONE .....</b>   | <b>20</b> |
| <b>INDAGINI INFORTUNI SUL LAVORO CONDOTTE DALLO S.P.I.S.A.L. NEL 2009 .....</b>   | <b>21</b> |
| <b>VIGILANZA NELLE AZIENDE SUI RISCHI LAVORATIVI (ANNO 2009) .....</b>  | <b>22</b> |
| <b>LINEE DI INDIRIZZO OPERATIVO 2010 .....</b>  | <b>24</b> |
| <b>INDAGINI PER INFORTUNI SUL LAVORO.....</b>   | <b>24</b> |
| <b>VIGILANZA.....</b>   | <b>24</b> |
| <b>OSSERVATORIO MALATTIE PROFESSIONALI NELLA AULSS 12 VENEZIANA. IL TRIENNIO 2006-2008 A CONFRONTO CON IL DECENNIO 1995-2005.....</b>                                   | <b>27</b> |
| <b>PREMESSA.....</b>  | <b>27</b> |
| <b>AZIONI DELLO SPISAL PER L'EMERSIONE DELLE PATOLOGIE PROFESSIONALI E PER ACCRESCERE LA COLLABORAZIONE CON L'OSPEDALE, L'INAIL E LA PROCURA DELLA REPUBBLICA .....</b> | <b>27</b> |
| <b>INDAGINI DI MALATTIA PROFESSIONALE: CONFRONTO FRA IL TRIENNIO 2006-2008 ED IL DECENNIO PRECEDENTE .....</b>  | <b>28</b> |
| <b>MALATTIE PROFESSIONALI SEGNALATE ALLO SPISAL NEL TRIENNIO 2006-2008 .....</b>  | <b>28</b> |
| <b>MALATTIE PROFESSIONALI VALIDATE DALLO SPISAL NEL TRIENNIO 2006-2008 .....</b>  | <b>29</b> |
| <b>CONSIDERAZIONI CONCLUSIVE E PROGRAMMI FUTURI .....</b>   | <b>32</b> |
| <b>RIFERIMENTI .....</b>  | <b>33</b> |

## INFORTUNI SUL LAVORO NELLA PROVINCIA DI VENEZIA E NELLA AULSS 12 VENEZIANA: EPIDEMIOLOGIA ED INIZIATIVE DI PREVENZIONE E VIGILANZA

### Premessa

Questo capitolo si propone di descrivere la situazione epidemiologica degli infortuni sul lavoro nel territorio di competenza della AULSS 12 Veneziana (Comuni di Venezia, Cavallino, Marcon, Quarto d'Altino), la struttura produttiva ivi presente ed il numero di occupati nelle Unità locali (U.L.).

I dati contenuti in questo documento sono quelli ufficiali dell'Istituto Assicuratore (INAIL) che rappresentano una parte assai significativa della realtà del fenomeno infortunistico seppure incompleta per l'esclusione di alcune fattispecie quali gli infortuni dei marittimi e di poche altre categorie.

Non vengono inoltre considerati i casi in franchigia<sup>1</sup> e i casi di lavoro irregolare che non vengono denunciati o vengono "mascherati" come infortuni domestici o stradali.

### Struttura produttiva

Nella tabella e nei grafici seguenti vengono riportate le Unità aziendali Locali indicate come PAT (Posizioni Assicurative Territoriali) ricavate dagli archivi INAIL che indicano le attività lavorative presenti nel territorio considerato e il numero degli addetti per anno.

---

<sup>1</sup> Franchigia: infortuni che non hanno determinato un'inabilità temporanea assoluta con assenza dal lavoro superiore a tre giorni e non sono compresi nella normativa del T.U. 1124/65.

TABELLA 1. DISTRIBUZIONE DELLE POSIZIONI ASSICURATIVE TERRITORIALI INAIL (PAT) E DEGLI ADDETTI PER ANNO DI COMPETENZA, TOTALE PROVINCIA E ULSS (PER IL 2007 I DATI SONO PROVVISORI, PER IL 2008 INCOMPLETI).

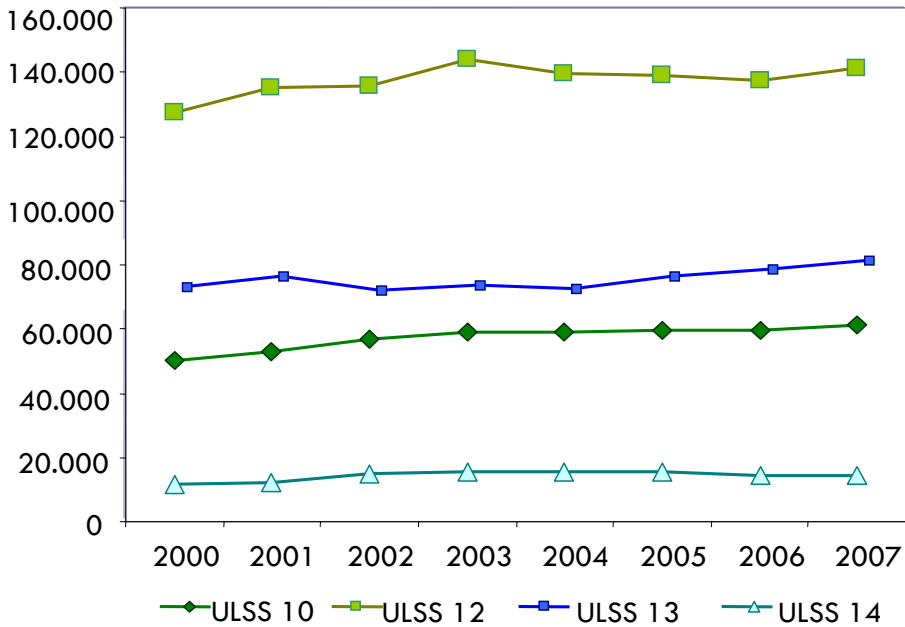
|   |                                 | 2000          | 2007          | 2008     |
|---|---------------------------------|---------------|---------------|----------|
| Totale<br>provincia di<br>Venezia                 | Numero Pat                      | 55533         | 60478         | 61105    |
|   | <i>di cui Accentranti</i>       | 0             | 472           | 489      |
|   | Numero Artigiani                | 29097         | 29838         | 0        |
|   | Numero Dipendenti               | 224089        | 256181        | 0        |
|   | Numero addetti Polizze Speciali | 0             | 3756          | 0        |
| <b>Totale Lavoratori</b>                          |                                 | <b>253186</b> | <b>289775</b> | <b>0</b> |
| Azienda<br>ULSS 10<br>San Donà                    | Numero Pat                      | 15932         | 17700         | 17932    |
|   | <i>di cui Accentranti</i>       | 0             | 93            | 104      |
|   | Numero Artigiani                | 8658          | 9179          | 0        |
|   | Numero Dipendenti               | 41353         | 51745         | 0        |
|   | Numero addetti Polizze Speciali | 0             | 580           | 0        |
| <b>Totale Lavoratori</b>                          |                                 | <b>50010</b>  | <b>61504</b>  | <b>0</b> |
| Azienda<br>ULSS 12<br>Veneziana                   | Numero Pat                      | 21274         | 22706         | 22965    |
|   | <i>di cui Accentranti</i>       | 0             | 217           | 214      |
|   | Numero Artigiani                | 8716          | 8515          | 0        |
|   | Numero Dipendenti               | 118585        | 131163        | 0        |
|   | Numero addetti Polizze Speciali | 0             | 1516          | 0        |
| <b>Totale Lavoratori</b>                          |                                 | <b>127300</b> | <b>141195</b> | <b>0</b> |
| Azienda<br>ULSS 13<br>Mirano                      | Numero Pat                      | 14468         | 15751         | 15891    |
|   | <i>di cui Accentranti</i>       | 0             | 143           | 153      |
|   | Numero Artigiani                | 9474          | 9796          | 0        |
|   | Numero Dipendenti               | 55034         | 62377         | 0        |
|   | Numero addetti Polizze Speciali | 0             | 490           | 0        |
| <b>Totale Lavoratori</b>                          |                                 | <b>64508</b>  | <b>72662</b>  | <b>0</b> |
| Azienda<br>ULSS 14<br>Chioggia (solo<br>prov. VE) | Numero Pat                      | 3859          | 4321          | 4317     |
|   | <i>di cui Accentranti</i>       | 0             | 19            | 18       |
|   | Numero Artigiani                | 2250          | 2348          | 0        |
|   | Numero Dipendenti               | 9118          | 10896         | 0        |
|   | Numero addetti Polizze Speciali | 0             | 1170          | 0        |
| <b>Totale Lavoratori</b>                          |                                 | <b>11367</b>  | <b>14414</b>  | <b>0</b> |

Prendendo in considerazione l'anno 2007 (i cui dati seppur provvisori sono abbastanza attendibili perché quasi completi) nella ULSS 12 vi sono 22.706 U.L. con un incremento di circa 1432 rispetto al 2000 (+ 6,7%); anche i lavoratori dipendenti sono aumentati nello stesso periodo del 10,6 % attestandosi nel 2007 a 141.195 unità.

Nel confronto tra questi due anni si è registrato invece un decremento complessivo del 2,3 % nel numero degli artigiani.

Il numero totale di addetti della provincia di Venezia nel periodo 2000-2007 viene riportato nella figura successiva.

**GRAFICO 1. ADDETTI NELLE ATTIVITÀ PRODUTTIVE DELLE ULSS DELLA PROVINCIA DI VENEZIA.**



La distribuzione delle PAT e degli addetti per anno di competenza e comparto produttivo nella Provincia di Venezia e nella ULSS 12 sono rappresentate nelle tabelle e nei grafici che seguono.



TABELLA 2. PROVINCIA DI VENEZIA - DISTRIBUZIONE DELLE POSIZIONI ASSICURATIVE TERRITORIALI INAIL (PAT) PER ANNO DI COMPETENZA E PER COMPARTO PRODUTTIVO (\*DATI PROVVISORI).

| Comparto                  | 2000         | 2001         | 2002         | 2003         | 2004         | 2005         | 2006         | 2007(*)      | 2008(*)      |
|---------------------------|--------------|--------------|--------------|--------------|--------------|--------------|--------------|--------------|--------------|
| 01 Agrindustria e pesca   | 579          | 590          | 540          | 476          | 445          | 436          | 449          | 464          | 482          |
| 02 Estrazioni minerali    | 8            | 6            | 7            | 6            | 9            | 8            | 5            | 3            | 3            |
| 03 Industria Alimentare   | 1156         | 1129         | 1123         | 1085         | 1043         | 986          | 944          | 913          | 912          |
| 04 Industria Tessile      | 1867         | 1822         | 1855         | 1783         | 1654         | 1566         | 1490         | 1504         | 1500         |
| 05 Industria Conciaria    | 87           | 84           | 82           | 79           | 75           | 76           | 72           | 65           | 60           |
| 06 Industria Legno        | 1334         | 1306         | 1342         | 1326         | 1239         | 1207         | 1177         | 1146         | 1122         |
| 07 Industria Carta        | 553          | 549          | 549          | 544          | 555          | 542          | 532          | 518          | 531          |
| 08 Industria Chimica      | 245          | 243          | 259          | 258          | 261          | 261          | 249          | 240          | 235          |
| 09 Industria Gomma        | 50           | 51           | 54           | 53           | 51           | 55           | 52           | 55           | 56           |
| 10 Ind. Trasn. non metal. | 791          | 796          | 821          | 831          | 799          | 778          | 751          | 738          | 731          |
| 11 Industria Metalli      | 29           | 32           | 29           | 31           | 30           | 32           | 29           | 31           | 29           |
| 12 Metalmeccanica         | 3403         | 3388         | 3494         | 3516         | 3420         | 3329         | 3261         | 3248         | 3242         |
| 13 Industria Elettrica    | 374          | 386          | 400          | 405          | 410          | 386          | 387          | 377          | 360          |
| 14 Altre industrie        | 1302         | 1283         | 1287         | 1276         | 1209         | 1153         | 1130         | 1112         | 1088         |
| 15 Elettr. Gas Acqua      | 31           | 31           | 32           | 31           | 32           | 31           | 32           | 33           | 28           |
| 16 Costruzioni            | 9040         | 9391         | 10303        | 10560        | 10239        | 10513        | 10798        | 11108        | 11148        |
| 17 Commercio              | 5310         | 5205         | 5214         | 5090         | 4946         | 5491         | 5504         | 5633         | 5567         |
| 18 Trasporti              | 2953         | 2950         | 2949         | 2948         | 2926         | 2891         | 2835         | 2772         | 2756         |
| 19 Sanità                 | 892          | 911          | 943          | 978          | 1027         | 1133         | 1182         | 1265         | 1290         |
| 20 Servizi                | 24205        | 24966        | 25919        | 26545        | 26690        | 26575        | 26854        | 27867        | 28627        |
| 99 Non determinabile      | 1324         | 1416         | 1482         | 1750         | 1497         | 1416         | 1366         | 1386         | 1338         |
| <b>TOTALE</b>             | <b>55533</b> | <b>56535</b> | <b>58684</b> | <b>59571</b> | <b>58557</b> | <b>58865</b> | <b>59099</b> | <b>60478</b> | <b>61105</b> |

TABELLA 3. COMPARTO ULSS 12 - DISTRIBUZIONE DELLE POSIZIONI ASSICURATIVE TERRITORIALI INAIL (PAT) PER ANNO DI COMPETENZA E PER COMPARTO PRODUTTIVO (\*DATI PROVVISORI).

| Comparto                   | 2000         | 2001         | 2002         | 2003         | 2004         | 2005         | 2006         | 2007(*)      | 2008(*)      |
|----------------------------|--------------|--------------|--------------|--------------|--------------|--------------|--------------|--------------|--------------|
| 01 Agrindustria e pesca    | 81           | 88           | 89           | 89           | 90           | 87           | 91           | 95           | 96           |
| 02 Estrazioni minerali     | 0            | 1            | 1            | 1            | 4            | 4            | 1            | 1            | 1            |
| 03 Industria Alimentare    | 368          | 350          | 352          | 344          | 317          | 297          | 290          | 283          | 280          |
| 04 Industria Tessile       | 457          | 437          | 428          | 419          | 387          | 361          | 339          | 338          | 329          |
| 05 Industria Conciaria     | 8            | 8            | 9            | 10           | 10           | 13           | 11           | 10           | 8            |
| 06 Industria Legno         | 438          | 417          | 408          | 409          | 387          | 373          | 357          | 354          | 345          |
| 07 Industria Carta         | 273          | 274          | 274          | 267          | 271          | 268          | 262          | 257          | 257          |
| 08 Industria Chimica       | 75           | 77           | 79           | 74           | 68           | 74           | 69           | 65           | 62           |
| 09 Industria Gomma         | 21           | 21           | 23           | 21           | 21           | 22           | 21           | 21           | 21           |
| 10 Ind. Trasf. non metall. | 555          | 561          | 563          | 570          | 554          | 537          | 513          | 506          | 497          |
| 11 Industria Metalli       | 16           | 18           | 15           | 15           | 15           | 15           | 15           | 15           | 14           |
| 12 Metalmeccanica          | 1048         | 1023         | 1028         | 1037         | 1012         | 971          | 945          | 937          | 940          |
| 13 Industria Elettrica     | 138          | 134          | 132          | 133          | 138          | 130          | 127          | 122          | 116          |
| 14 Altre industrie         | 492          | 477          | 471          | 466          | 454          | 429          | 414          | 406          | 392          |
| 15 Elettricità Gas Acqua   | 8            | 10           | 8            | 9            | 11           | 10           | 12           | 11           | 10           |
| 16 Costruzioni             | 2106         | 2284         | 2593         | 2668         | 2523         | 2555         | 2506         | 2587         | 2598         |
| 17 Commercio               | 2141         | 2048         | 1985         | 1934         | 1858         | 2046         | 2046         | 2063         | 2012         |
| 18 Trasporti               | 1300         | 1314         | 1326         | 1336         | 1342         | 1336         | 1334         | 1333         | 1357         |
| 19 Sanità                  | 392          | 398          | 403          | 417          | 436          | 482          | 490          | 509          | 521          |
| 20 Servizi                 | 10876        | 11184        | 11627        | 11870        | 11822        | 11768        | 11914        | 12320        | 12651        |
| 99 non determinabile       | 481          | 469          | 489          | 599          | 492          | 459          | 458          | 473          | 458          |
| <b>TOTALE</b>              | <b>21274</b> | <b>21593</b> | <b>22303</b> | <b>22688</b> | <b>22212</b> | <b>22237</b> | <b>22215</b> | <b>22706</b> | <b>22965</b> |

GRAFICO 2 PROVINCIA DI VENEZIA: ADDETTI NEI PRINCIPALI COMPARTI

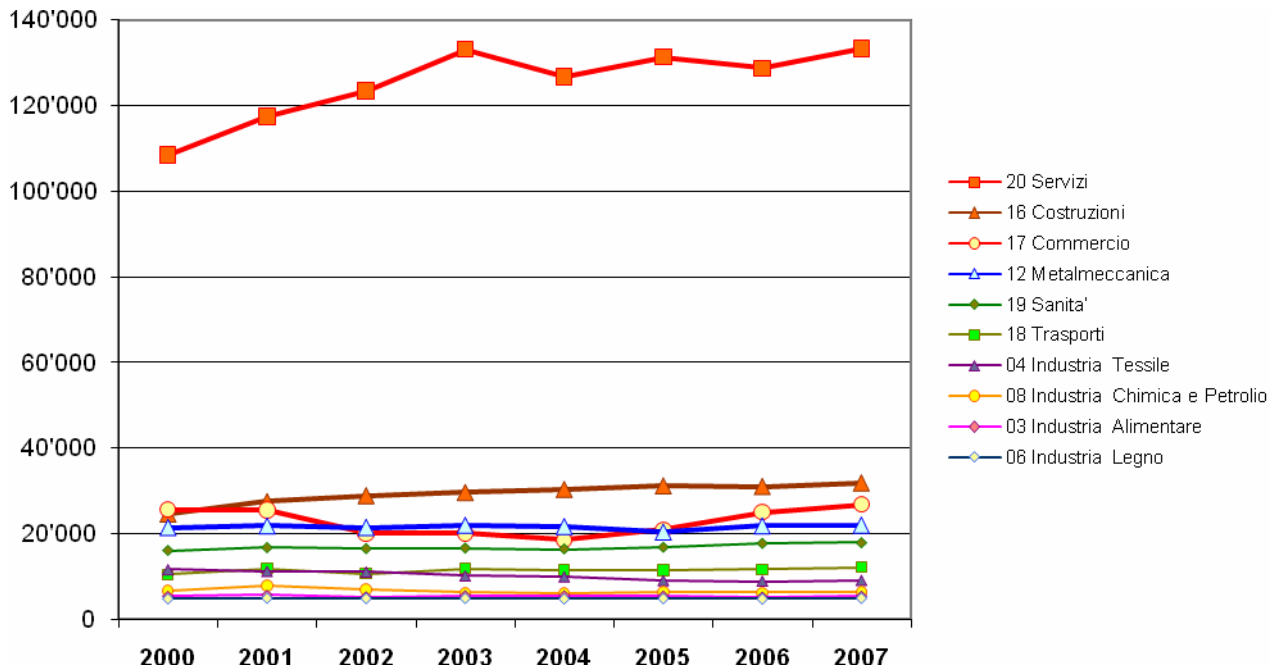
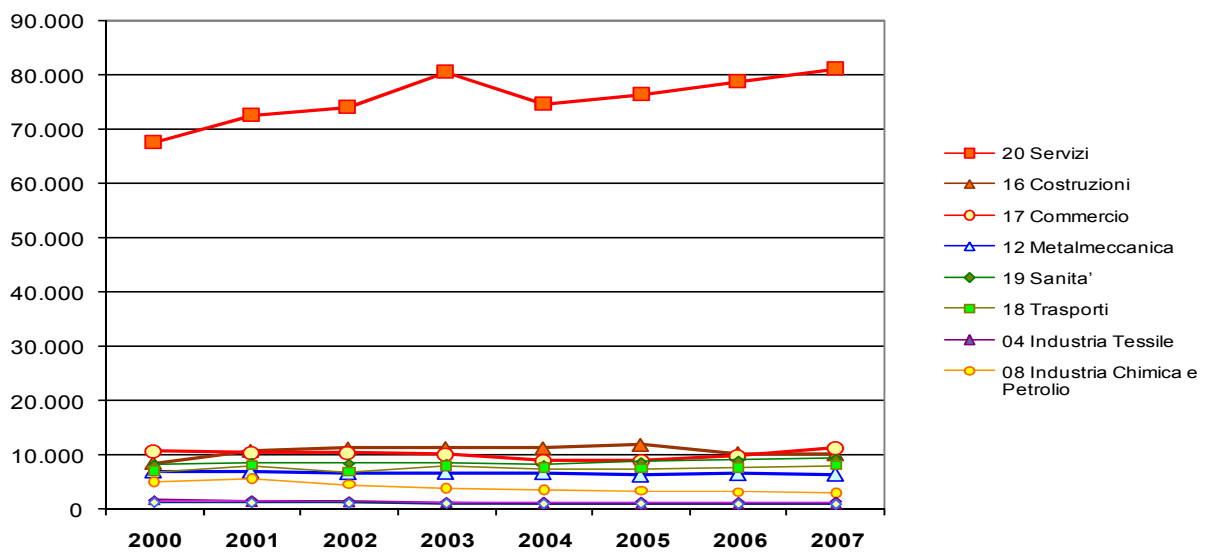


GRAFICO 3. AULSS 12 VENEZIANA: ADDETTI NEI PRINCIPALI COMPARTI



L'andamento provinciale degli addetti nel periodo 2000–2007 risulta abbastanza stabile per quasi tutti i comparti, mentre il grafico che rappresenta i servizi ha un andamento in crescita. I dati riferiti alla ULSS 12 hanno un andamento simile a quello provinciale con l'eccezione di qualche differenza nel comparto costruzioni, dove non si nota nessun incremento, e nell'industria chimica connotata da una lenta discesa, come prevedibile considerando la graduale chiusura di molte aziende del polo chimico di Marghera.

Si nota una netta prevalenza del settore terziario che da solo comprende più della metà delle imprese. Tra gli altri comparti spiccano per numerosità di imprese le costruzioni, i trasporti e la metalmeccanica che da soli rappresentano quasi un quarto delle attività produttive industriali e artigiane.

I lavoratori operanti nel territorio della AULSS 12 nel 2007 sono in totale 141.195, distribuiti per il 57% nel comparto Servizi<sup>2</sup>, 8% nel commercio, 7% nelle costruzioni e nella sanità, 6% nei trasporti, 5% nella metalmeccanica.

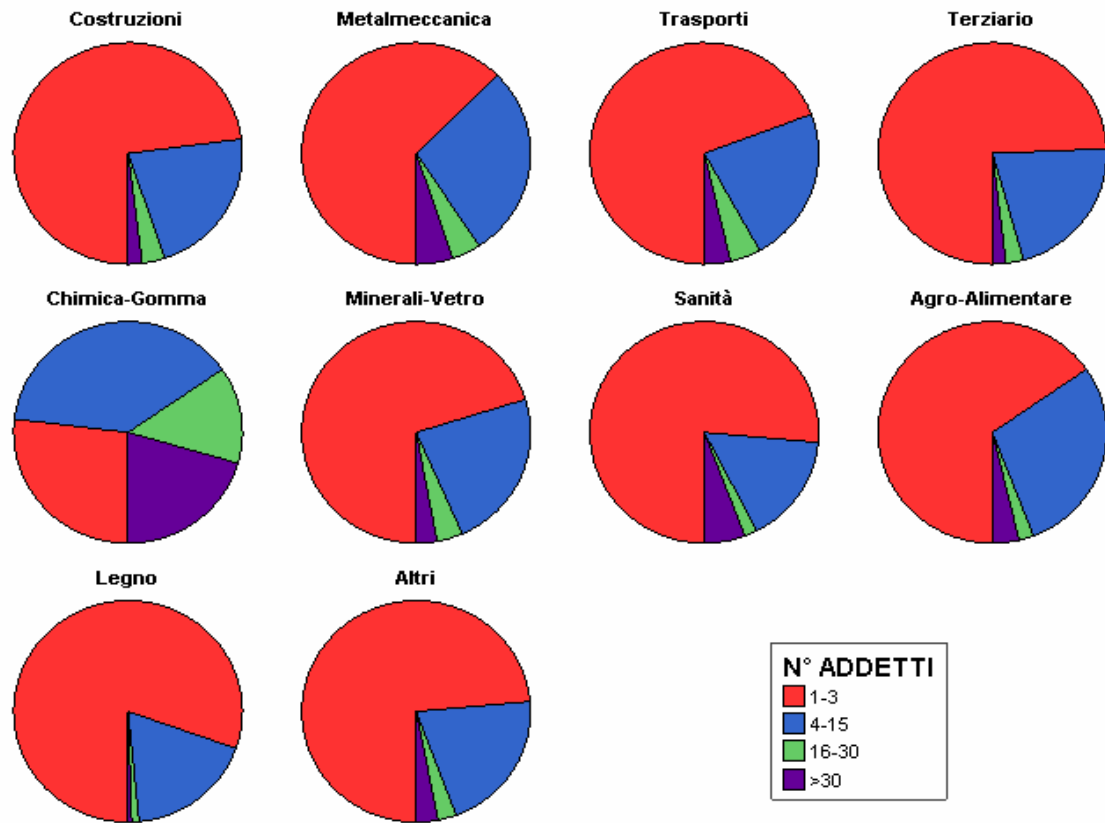
Va opportunamente considerato, come elemento di imprecisione della stima dei lavoratori presenti, che il territorio dell'AULSS Veneziana costituisce un importante polo di attrazione della forza lavoro proveniente dall'intero territorio nazionale, europeo e extracomunitario. Richiamano forza lavoro esterna soprattutto il porto industriale e commerciale di Venezia, con un movimento annuo di circa 30.000.000 tonnellate di merci, i cantieri navali di grandi dimensioni, i cantieri per la realizzazione di grandi opere, i grandi impianti industriali petrolchimici, metallurgici e per la produzione di energia elettrica. Si stima che la popolazione lavorativa non appartenente ad imprese residenti sia di almeno 50.000 unità con i relativi "infortuni importati". Parimenti rilevante è l'afflusso di lavoratori marittimi a bordo delle navi che attraccano nel porto di Venezia, stimati in circa 200.000 ogni anno.

La successiva figura rappresenta la distribuzione delle aziende del territorio ULSS 12 in relazione alla numerosità degli occupati e mette in evidenza che circa i tre quarti di tali aziende occupano fino a tre dipendenti, mentre poco più del 5% ne occupa più di quindici. La prevalenza di aziende di piccolissima dimensione è più diffusa nei settori legno, sanità, terziario e costruzioni.

---

<sup>2</sup> Comparto servizi: uffici, turismo e ristorazione, pulizie e nettezza urbana, istruzione e ricerca, cinema e spettacoli, magazzini, facchinaggio, sanità e servizi sociali.

GRAFICO 4. DISTRIBUZIONE DELLE AZIENDE DEL TERRITORIO ULSS 12 IN RELAZIONE A CLASSI DI NUMEROSITÀ DI OCCUPATI (ANNO 2007).

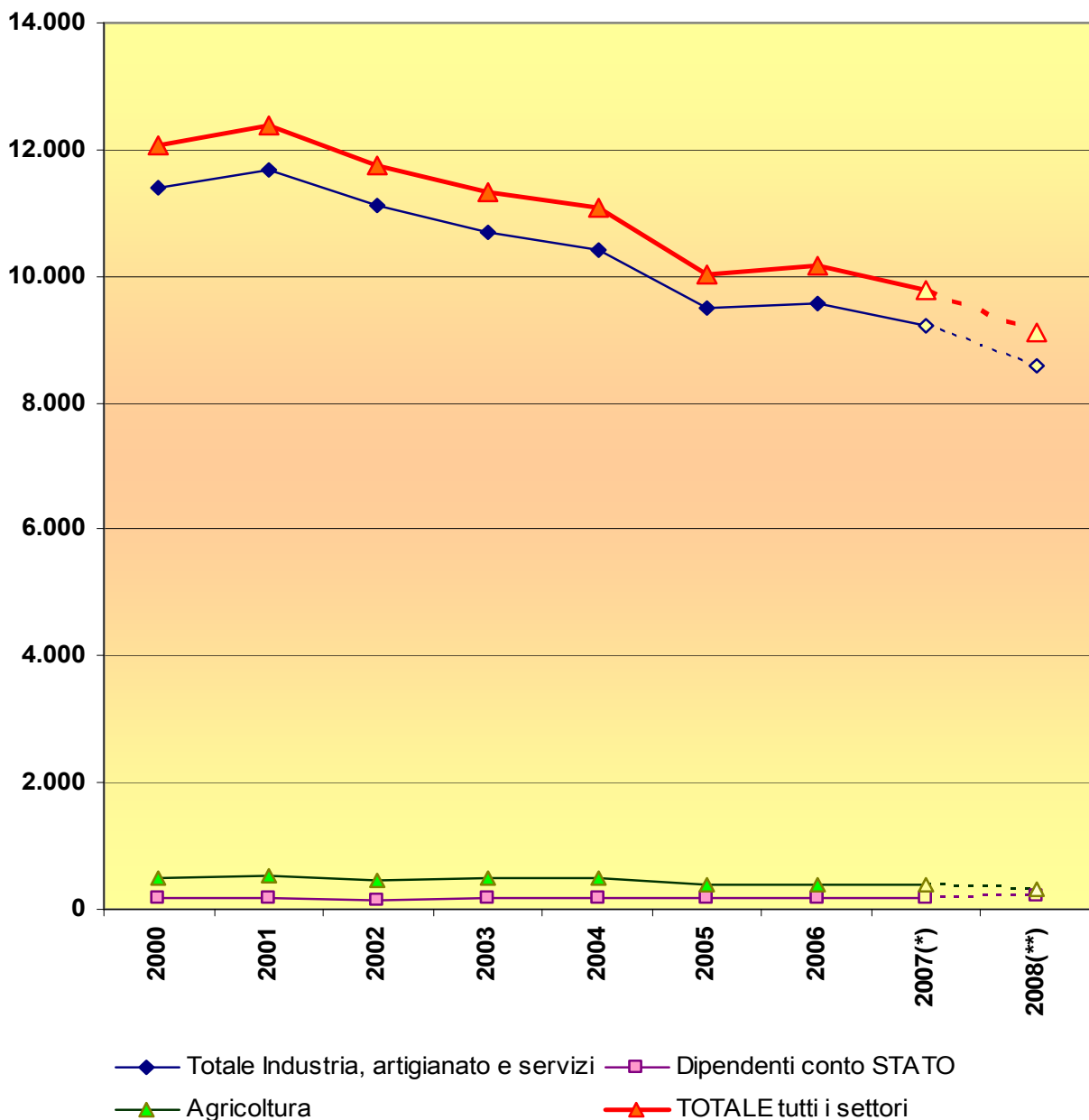


## Gli infortuni sul lavoro

Gli infortuni sul lavoro considerati in questa pubblicazione sono quelli denunciati all'INAIL avvenuti durante l'orario di lavoro esclusi quelli in itinere. Sono compresi gli incidenti stradali se avvenuti in orario di lavoro. Sono stati anche esclusi gli eventi che hanno coinvolto gli studenti, gli addetti ai servizi domestici e gli sportivi professionisti in quanto non avvenuti in luogo di lavoro in senso stretto.

La figura mostra il trend in diminuzione del numero di infortuni definiti positivamente, cioè riconosciuti a pieno titolo nella definizione di infortunio sul lavoro da INAIL, nel periodo dal 2000 al 2008; per 2007 e 2008 i dati sono provvisori.

GRAFICO 5. PROVINCIA DI VENEZIA. ANDAMENTO DEGLI INFORTUNI DEFINITI POSITIVAMENTE. SONO ESCLUSI GLI EVENTI IN ITINERE (\* DATI PROVVVISORI).

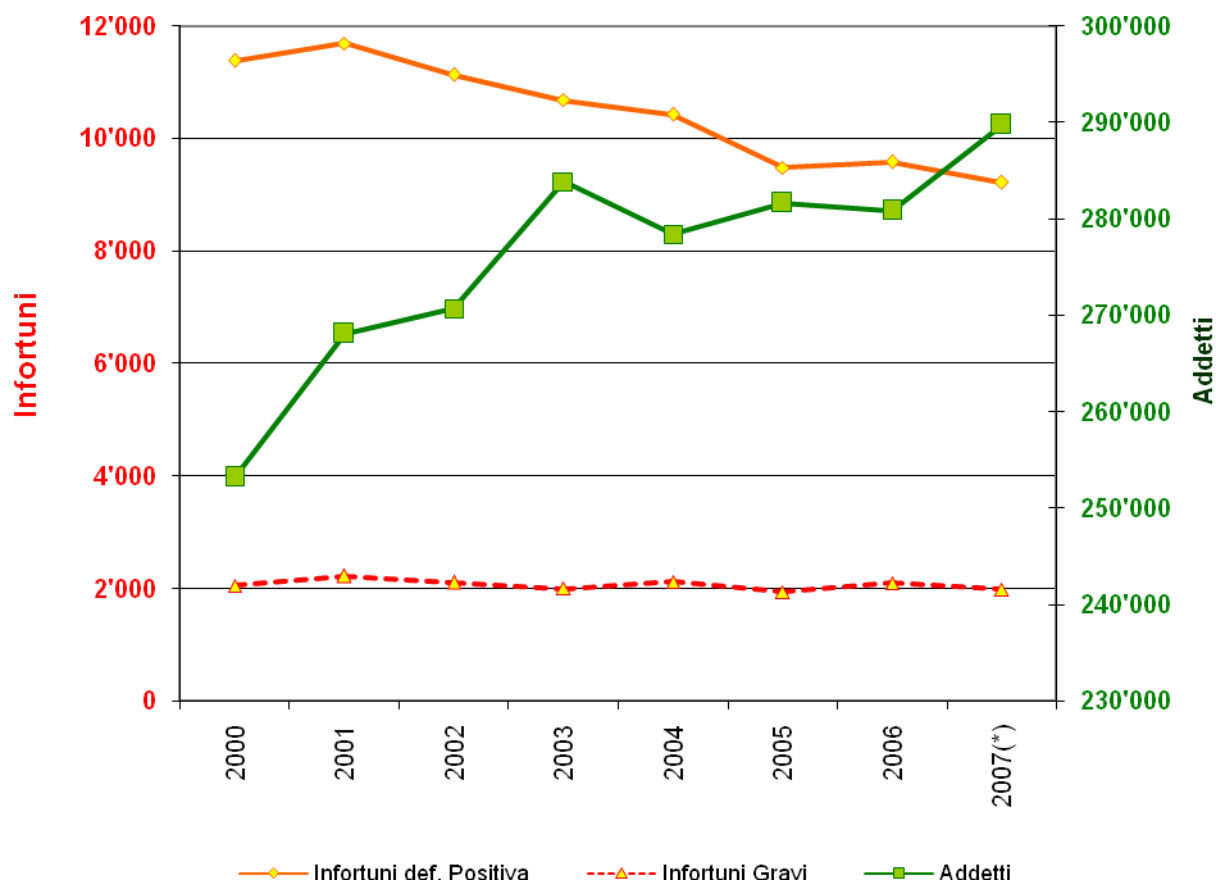


Da una visione dei dati generali risulta che nel 2006 nella provincia di Venezia sono stati riconosciuti e definiti dall'INAIL 10.151 infortuni sul lavoro, di questi 2.249 (22%) erano gravi e 12 mortali.

Ci sono stati postumi permanenti in 1.271 casi e sono state perse 320.361 giornate di lavoro.

Nella figura si evidenzia che, a livello provinciale, ad un progressivo e costante aumento del numero degli addetti stimati fa riscontro una costante riduzione del numero totale degli infortuni con definizione positiva ed una sostanziale stabilità del numero degli infortuni gravi.

GRAFICO 6. PROVINCIA DI VENEZIA; NUMERO ASSOLUTO DI INFORTUNI E ADDETTI NEL SETTORE INDUSTRIA E SERVIZI (GESTIONI INAIL 110 E 113) – DATI DEFINITIVI FINO AL 2006 (\* DATI PROVVISORI).



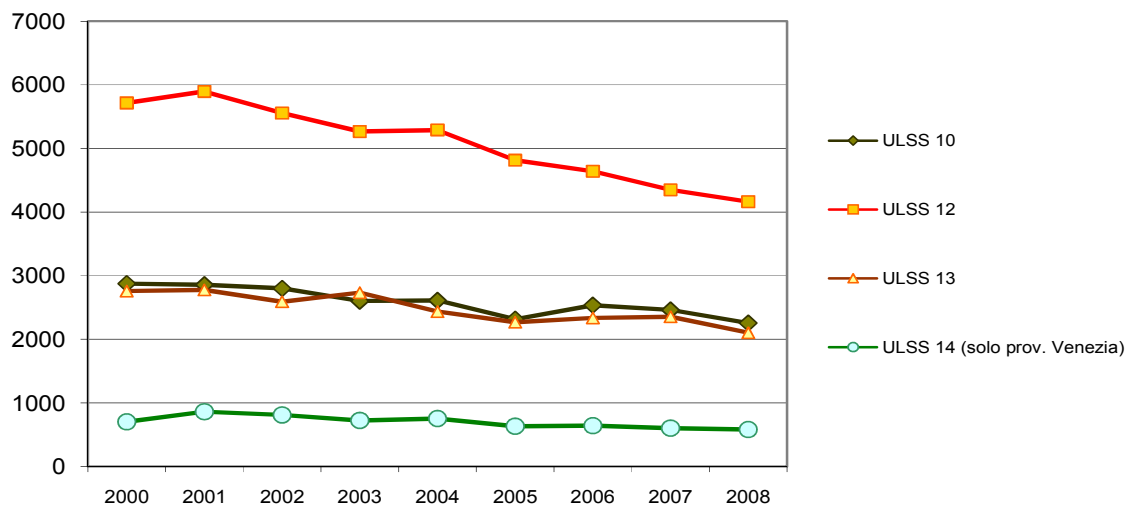
Nella AULSS 12 vi è stata una diminuzione del 19% (da 5.716 a 4.642) del numero degli infortuni definiti positivamente nel periodo 2000-2006 (dati definitivi) e del 27% (da 5.716 a 4.164) nel periodo 2000-2008 (dati provvisori). A tale andamento positivo ha contribuito in parte l'azione di prevenzione e vigilanza del SPISAL.

Escludendo quelli stradali e in itinere, nel 2003 si sono avuti 4 infortuni mortali (1 trasporti/porto, 1 costruzioni, 2 cantieri navali); anche nel 2004 sono stati 4 (1 trasporti/porto; 1 costr.; 1 spettacolo; 1 agricoltura); nessuno nel 2005; 2 nel 2006 (1 costr.; 1 metalmec.); nel 2007 6 mortali ( 2 cant. nav.; 1 costr.; 1 metalmec.; 1 vetro; 1 chimica); nel 2008 sono stati 4 (2 trasp./porto; 1 costr.; 1 servizi); nel 2009 1 (costr.).

TABELLA 4. AULSS 12; INFORTUNI DEFINITI POSITIVAMENTE PER ANNO E SETTORE. SONO ESCLUSI INFORTUNI IN ITINERE E STUDENTI (\* DATI PROVVISORI).

| Gestione INAIL                            | 2000        | 2001        | 2002        | 2003        | 2004        | 2005        | 2006        | 2007(*)     | 2008(*)     |
|---|-------------|-------------|-------------|-------------|-------------|-------------|-------------|-------------|-------------|
| <b>AULSS 12</b>                           |             |             |             |             |             |             |             |             |             |
| Dipendenti industria                      | 5245        | 5428        | 5088        | 4857        | 4844        | 4393        | 4262        | 4019        | 3831        |
| Artigiani e loro familiari                | 311         | 288         | 323         | 264         | 273         | 279         | 234         | 197         | 182         |
| <b>Totale Industria artigi. e servizi</b> | <b>5556</b> | <b>5716</b> | <b>5411</b> | <b>5121</b> | <b>5117</b> | <b>4672</b> | <b>4496</b> | <b>4216</b> | <b>4013</b> |
| Dipendenti conto STATO                    | 107         | 116         | 86          | 90          | 111         | 98          | 96          | 93          | 127         |
| Detenuti che lavorano                     | 8           | 3           | 2           | 1           | 2           | 1           | 3           | 0           | 1           |
| Agricoltura                               | 45          | 62          | 56          | 55          | 61          | 46          | 47          | 42          | 23          |
| <b>TOTALE tutti i settori AULSS 12</b>    | <b>5716</b> | <b>5897</b> | <b>5555</b> | <b>5267</b> | <b>5291</b> | <b>4817</b> | <b>4642</b> | <b>4351</b> | <b>4164</b> |

GRAFICO 7. INFORTUNI DEFINITI POSITIVAMENTE PER ANNO. SONO ESCLUSI INFORTUNI IN ITINERE E STUDENTI.



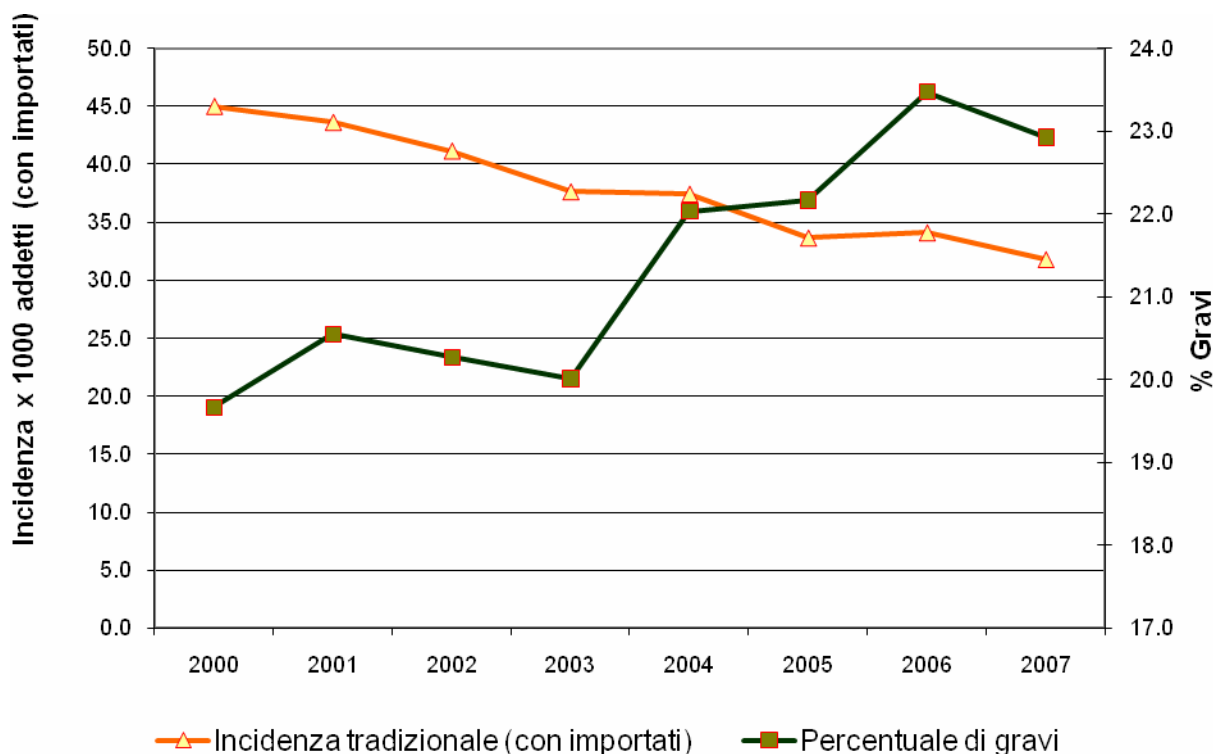
In Provincia di Venezia, come risulta dal grafico seguente, nel 2007 si sono infortunati mediamente 33 lavoratori ogni 1000 occupati e di questi circa 8 (23%) avevano riportato lesioni gravi.

Nella ULSS 12 nel 2007 vi sono stati 30 infortunati ogni 1000 occupati, di cui 7 con lesioni gravi (24%).



In entrambi i grafici<sup>3</sup> l'indicatore di incidenza infortunistica nel periodo 2000-2007 va diminuendo mentre la percentuale di infortuni gravi va aumentando con un andamento a "forbice".

GRAFICO 8. PROVINCIA DI VENEZIA; INDICATORI ANNUALI DI INCIDENZA E GRAVITÀ.



<sup>3</sup> Indice di Incidenza =  $1000 * N^{\circ} \text{ infortuni} / \text{addetti}$  (esprime il numero di infortuni che si verificano ogni 1000 addetti).

Indice di gravità =  $\text{giornate convenzionali di lavoro perse} / \text{addetti}$  (esprime il numero di giornate convenzionali perse per ogni addetto).

GRAFICO 9. AULSS 12 INDICATORI ANNUALI INCIDENZA E GRAVITÀ.

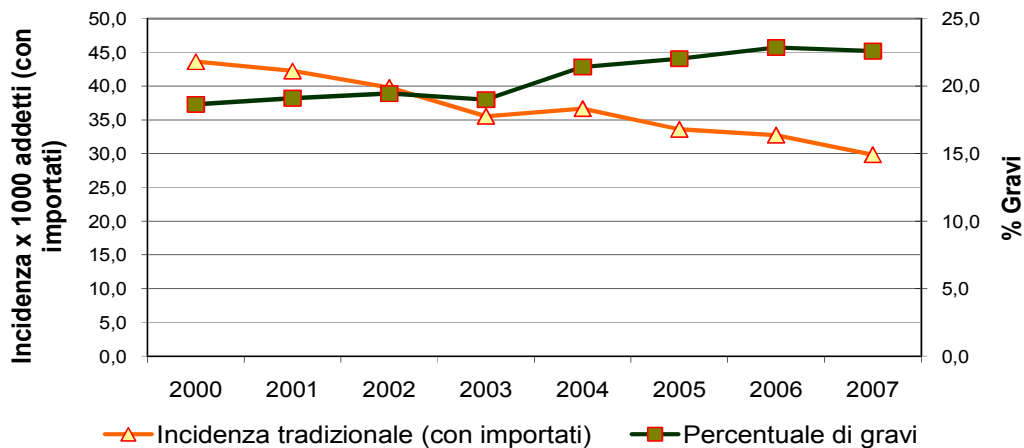
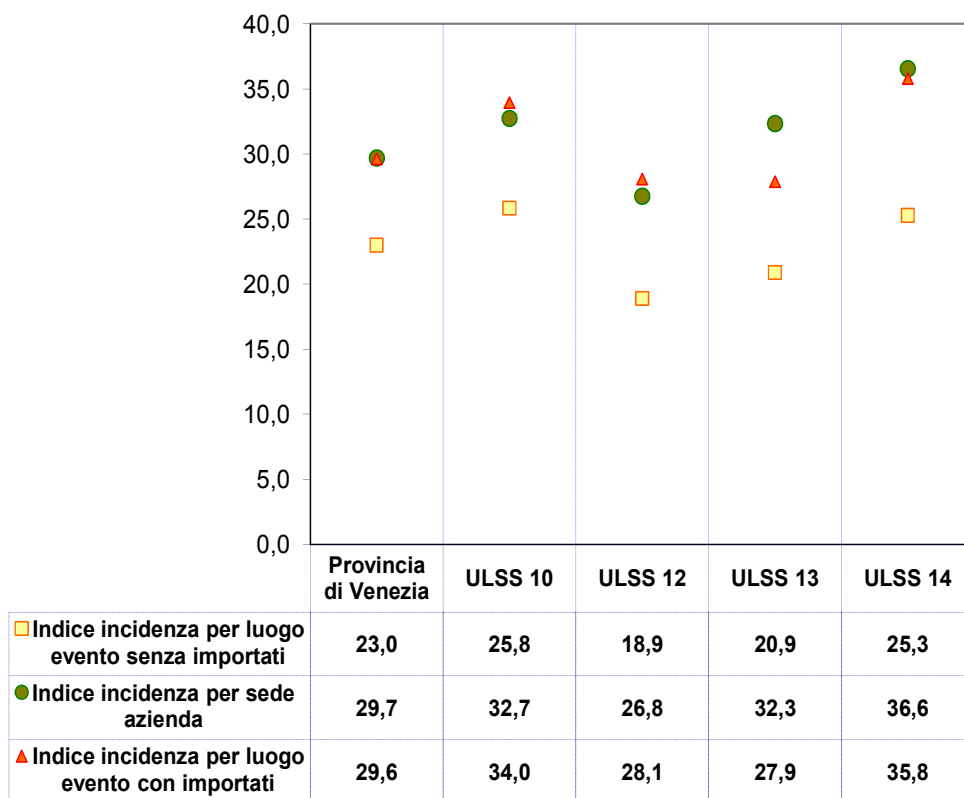


GRAFICO 10. . PROVINCIA DI VENEZIA E ULSS CHE LA COMPONGONO – ANNO 2007 – TASSI GREZZI DI INCIDENZA COMPLESSIVA PER 1000 ADDETTI NEL SETTORE INDUSTRIA, ARTIGIANATO E SERVIZI.



Analizzando il fenomeno infortunistico presente nella Provincia di Venezia, le aziende di industria, artigianato e servizi del territorio ULSS12 hanno i più bassi tassi grezzi di incidenza, equivalenti a un minor rischio infortunistico rispetto agli stessi settori produttivi presenti nelle altre ULSS della Provincia.

Sulla base degli eventi infortunistici registrati nel data base INAIL è stata calcolata per ogni comparto la quota di aziende che eccedono i valori medi per “tasso grezzo<sup>4</sup>” e “indice di gravità” (tabella seguente). Relativamente all’indice di frequenza il calcolo è stato anche effettuato separatamente per le aziende con più di dieci occupati, vista l’inaffidabilità statistica della stima effettuata con piccoli denominatori.

L’analisi evidenzia che poco meno di 1/3 delle aziende presenta un tasso grezzo di infortuni superiore alla media; i comparti più a rischio sono la chimica-gomma, metalmeccanica, legno, minerali-vetro, seguiti dall’edilizia, sanità e trasporti. Le aziende che superano l’indice medio di gravità costituiscono il 12,8 % del totale e i comparti più colpiti sono all’incirca gli stessi sopra citati.

Nell’archivio INAIL utilizzato sono stati elaborati gli infortuni relativi al triennio 2004–2006 e definiti positivamente dall’ente assicuratore rispetto al rapporto con l’attività di lavoro. L’INAIL considera ragionevolmente consolidata la situazione relativa a quel triennio poiché oltre il 99% degli eventi accaduti nell’anno 2005 sono stati definiti. Per *la stima dei tassi si sono scorporati gli eventi “in itinere”*, accaduti cioè durante il percorso casa-lavoro. Ciò consente di fornire un’immagine più aderente alla realtà degli ambienti di lavoro. Sono invece compresi gli infortuni stradali avvenuti in occasione di lavoro (es. trasportatori). Per rendere maggiormente compatibili numeratore e denominatore del tasso grezzo di infortuni indennizzati, si è provveduto a depurare il dato al numeratore del numero di infortuni occorsi a lavoratori apprendisti, iscritti alle polizze speciali (es. cooperative di facchinaggio e pescatori) e sportivi professionisti. Vengono a comporre il numeratore tutti gli infortuni di lavoratori dipendenti dalle ditte con posizione assicurativa registrata presso l’INAIL di Venezia, sia accaduti nel territorio della ULSS 12 Veneziana che accaduti in altri luoghi del territorio italiano (cosiddetti infortuni esportati). Al denominatore compaiono tutti gli addetti delle aziende con posizione assicurativa registrata presso l’INAIL nel territorio della ULSS 12.

---

<sup>4</sup> Rapporto tra numero di infortuni indennizzati e numero di addetti INAIL per anno, riferito allo specifico comparto.

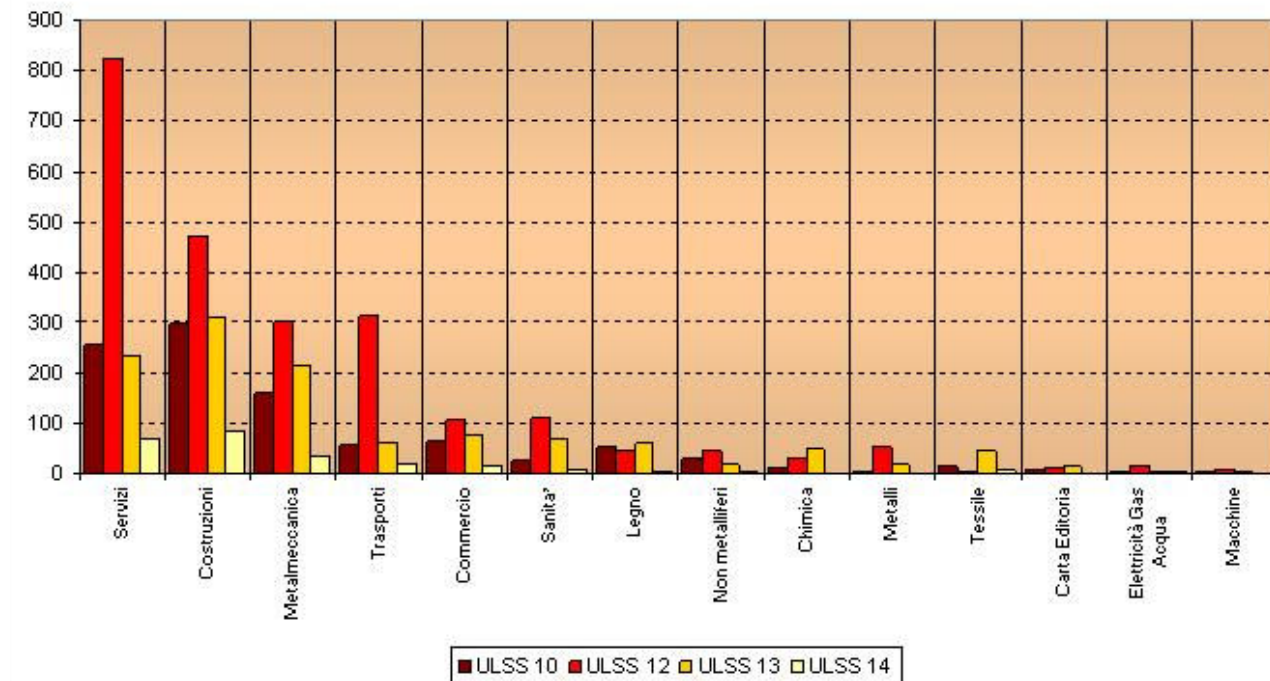
TABELLA 5. INDICI INFORTUNISTICI DELLE AZIENDE AULSS 12: TASSO GREZZO (T.G.) E INDICE DI GRAVITÀ (I.G.)

| COMPARTO<br>(medie indici)                  | N°<br>AZIENDE | N° AZIENDE<br>T.G. > MEDIA | N° AZ. > 10 DIP.<br>T.G. > MEDIA | N° AZIENDE<br>I.G. > MEDIA |
|---|---------------|----------------------------|----------------------------------|----------------------------|
| COSTRUZIONI<br>(T.G.=115,5 / I.G.=10,2)     | 943           | 309<br>(32,8%)             | 39<br>(4,1%)                     | 150<br>(15,9%)             |
| METALMECCANICA<br>(T.G.=107,4 / I.G.=12,2)  | 403           | 149<br>(37,0%)             | 35<br>(8,7%)                     | 63<br>(15,6%)              |
| TERZIARIO<br>(T.G.=97,8 / I.G.=9,3)         | 2383          | 593<br>(24,9%)             | 39<br>(1,6%)                     | 229<br>(9,6%)              |
| LEGNO<br>(T.G.=97,1 / I.G.=8,2)             | 84            | 30<br>(35,7%)              | 0                                | 14<br>(16,7%)              |
| TRASPORTI<br>(T.G.=94,4 / I.G.=8,8)         | 563           | 184<br>(32,7%)             | 32<br>(5,7%)                     | 98<br>(17,4%)              |
| MINERALI - VETRO<br>(T.G.=65,6 / I.G.=4,7)  | 145           | 51<br>(35,2%)              | 9<br>(6,2%)                      | 22<br>(15,2%)              |
| AGRO - ALIMENTARE<br>(T.G.=64,2 / I.G.=7,5) | 115           | 33<br>(28,7%)              | 3<br>(2,6%)                      | 13<br>(11,3%)              |
| SANITÀ<br>(T.G.=59,9 / I.G.=2,9)            | 73            | 24<br>(32,9%)              | 13<br>(17,8%)                    | 15<br>(20,5%)              |
| CHIMICA - GOMMA<br>(T.G.=37,1 / I.G.=2,6)   | 39            | 15<br>(38,5%)              | 9<br>(23,1%)                     | 12<br>(30,8%)              |
| ALTRI<br>(T.G.=71,6 / I.G.=7,8)             | 239           | 80<br>(33,5%)              | 6<br>(2,5%)                      | 31<br>(13,0%)              |
| TOTALE<br>(T.G.=97,5 / I.G.=9,2)            | 4987          | 1458<br>(29,2%)            | 178<br>(3,6%)                    | 638<br>(12,8%)             |

## Informazioni per la pianificazione della prevenzione

Analizzando il numero totale degli infortuni definiti positivamente si osserva a livello provinciale che oltre il 50% accade nei comparti **Servizi, Costruzioni, Metalmeccanica, Trasporti e Commercio**.

**GRAFICO 11. PROVINCIA DI VENEZIA - INFORTUNI GRAVI PER COMPARTO E ULSS NEL TRIENNIO 2006-2008 (ESCLUSI I COMPARTI DI SCARSA RILEVANZA NUMERICA).**



Il dato INAIL pi  recente attualmente disponibile, anche se provvisorio,   quello del 2007 pari a 953 infortuni gravi.

## Indagini infortuni sul lavoro condotte dallo S.P.I.S.A.L. nel 2009

Nel 2009 sono state effettuate 199 inchieste per infortuni sul lavoro di cui 15 nell'immediatezza dei fatti a seguito di segnalazione urgente di organi di polizia, VV. F. o SUEM.

Tra i casi indagati vi è stato anche un infortunio mortale.

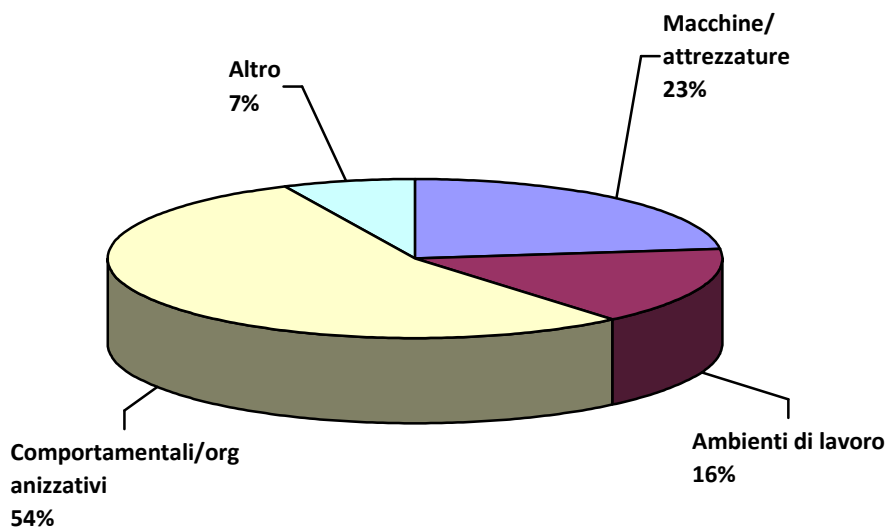
**TABELLA 6. INFORTUNI SUL LAVORO (ANNO 2009)**

|   |     |
|---|-----|
| Totale inchieste                                | 199 |
| di cui nell'immediatezza del fatto              | 15  |
| Totale verbali di prescrizione redatti          | 35  |
| Inchieste trasmesse all'Autorità Giudiziaria    | 92  |
| di cui per lesioni colpose (artt. 589 – 590 CP) | 30  |
| Inchieste con articoli violati per              |     |
| macchine e attrezzature                         | 13  |
| ambienti di lavoro                              | 9   |
| aspetti comportamentali/organizzativi           | 31  |

In 35 casi si sono riscontrate violazioni alla normativa sulla sicurezza del lavoro correlate agli incidenti, per le quali sono stati redatti 35 atti di prescrizione ex D.Lgs. 758/94 per la loro messa a norma e 30 segnalazioni in Procura per lesioni colpose.

Le violazioni hanno riguardato per 54 % gli aspetti comportamentali/organizzativi quali la mancanza: di formazione/informazione dei lavoratori sui rischi lavorativi e sulle disposizioni aziendali antinfortunistiche; di procedure di lavoro; di valutazione dei rischi lavorativi o aggiornamento del rispettivo documento; di vigilanza sul rispetto, da parte dei lavoratori, delle disposizioni aziendali; di dotazione o il non uso dei Dispositivi di Protezione Individuali (D.P.I.).

GRAFICO 12. TIPOLOGIA DELLE VIOLAZIONI.



Le carenze relative alla sicurezza delle attrezzature di lavoro sono state il 23%, principalmente: per la loro non adeguatezza al lavoro da svolgere; per mancanza di idonee protezioni degli organi lavoratori; per il cattivo stato di manutenzione.

Gli ambienti di lavoro (es. viabilità interna aziendale) hanno avuto una incidenza del 16%.

L'infortunio mortale è avvenuto per caduta dell'operatore da una piattaforma elevabile durante i lavori di posa in opera di un controsoffitto.

Le inchieste sviluppate dal Servizio hanno coperto il 21% dei casi gravi presenti nel data base INAIL.

### Vigilanza nelle aziende sui rischi lavorativi (anno 2009)

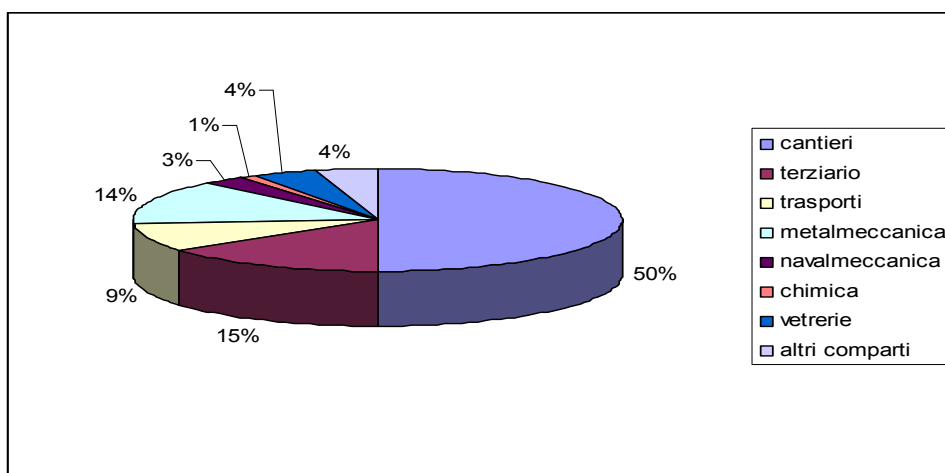
L'operatività di questa importante linea di lavoro è garantita dai tecnici della prevenzione per gli aspetti che riguardano i rischi per la sicurezza degli ambienti, degli impianti, delle macchine e attrezzature, dal personale sanitario per la valutazione dell'attività del medico competente, per la tenuta dei registri degli esposti a rumore e a sostanze cancerogene, delle notifiche di cambio mansione delle donne lavoratrici in gravidanza, delle comunicazioni aziendali di appartenenza al gruppo A in base al D.Lgs 388/03 sul primo soccorso. Tutto il personale del Servizio è coinvolto nella valutazione degli aspetti di natura igienistica e organizzativa.

Nel 2009 sono state controllate complessivamente 871 aziende con 1060 interventi ispettivi che hanno determinato la redazione di 221 atti di prescrizione e 18 di disposizione a carico di diverse figure aziendali: datori di lavoro, dirigenti, preposti, committenti, coordinatori per la sicurezza.

Le indagini sono state effettuate per controllo su cantieri edili in 199 casi (32%), su iniziativa del servizio in corso di campagne di vigilanza in 112 (18%), a seguito di esposti in 189 (30,4%), per verifiche su piani di lavoro amianto in 50 (8%), a seguito di infortunio sul lavoro in 59 (9,5%) e di malattia professionale in 13 (2,1%).

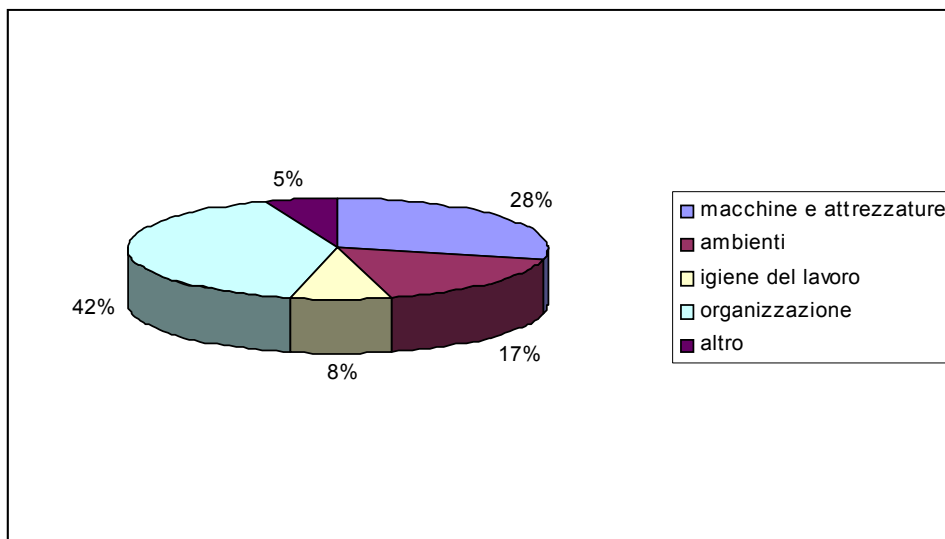
I comparti in cui sono stati effettuati gli interventi sono riassunti col grafico seguente.

GRAFICO 13. VIGILANZA: COMPARTI INTERESSATI DALLE ATTIVITÀ DI CONTROLLO.



Nel 42 % dei casi le violazioni hanno riguardato carenze di tipo organizzativo quali la mancanza o inadeguatezza della valutazione del rischio lavorativo, della formazione, informazione e addestramento dei lavoratori, la mancanza di procedure lavorative; il 28% delle prescrizione sono entrate nel merito delle macchine o attrezzature di lavoro, principalmente per mancanza di idonee protezioni degli organi lavoratori, per il cattivo stato di manutenzione o per il carente uso dei dispositivi di protezione individuale; nel 17% le violazioni hanno riguardato carenze degli ambienti di lavoro, della viabilità e delle dotazioni igienico-assistenziali; nel 8% problematiche di igiene del lavoro quali l'esposizione a sostanze aerodisperse, l'uso di prodotti chimici e l'esposizione a fattori di rischio fisico; nel restante 5% altri aspetti di rischio.

GRAFICO 14. VIGILANZA: VIOLAZIONI.



Nel corso del 2009 il Servizio ha realizzato quattro campagne di vigilanza dando seguito alle positive esperienze degli anni precedenti. Tali campagne sono iniziative nelle quali si effettua un elevato numero di interventi in un breve periodo di tempo con il coinvolgimento di tutto il personale del Servizio. Vengono effettuate in comparti lavorativi dove vi sono elevati rischi per la sicurezza o frequenti situazioni di irregolarità; la verifica si incentra su specifici aspetti di particolare rilevanza.

Specificatamente sono state effettuate le seguenti campagne:



vigilanza nelle aziende del settore alberghiero  
 vigilanza nelle aziende del settore navale e metalmeccanico  
 vigilanza in ambito portuale - dispositivi di protezione individuali a bordo nave e in banchina  
 vigilanza integrata con INAIL e DPL su cantieri edili e aziende agricole

## Linee di indirizzo operativo 2010

I presupposti normativi del Piano di attività 2010 sono:

- Il Piano Nazionale della Prevenzione 2010 - 2012
- Gli obiettivi di attività indicati nel D.P.C.M. 17.12.07: "Patto Stato – Regioni" relativamente alle attività di prevenzione negli ambienti di lavoro
- La Delibera della Giunta Regionale del Veneto n.4182 del 30.12.08: "Istituzione del Comitato Regionale e Provinciale di Coordinamento di cui al D.Lgs. 9 aprile 2008 n. 81, art. 7 e al D.P.C.M. 21.12.2007"

Il contesto normativo definisce un quadro ove la sicurezza del lavoro non è disgiungibile dal concetto di legalità del lavoro e di legalità più in generale: ne deriva la necessità del coordinamento tra amministrazioni pubbliche (AULSS, DPL, INPS, INAIL, Amministrazioni Comunali e Polizia Municipale, Forze dell'Ordine, ecc.) in particolare in momenti di difficoltà economica del mondo del lavoro, ove, come indica la Direttiva del Ministro del Lavoro del 18.09.08, la programmazione strategica dell'attività di vigilanza dovrà essere rivolta a: "prevenire gli abusi e a sanzionare i fenomeni di irregolarità sostanziale, ...e l'abbandono di ogni residua impostazione puramente formale e burocratica...."

Nel quadro indicato, emerge il ruolo attivo delle parti sociali (Ass. Imprenditoriali e OO.SS.) definito attraverso contributi operativi degli organismi bilaterali ed il Comitato regionale di Coordinamento.

## Indagini per infortuni sul lavoro

Consolidare i livelli di copertura assicurati nel 2009. Nei casi più gravi utilizzare il metodo ISPESL "Sbagliando Si Impara" che continuerà ad essere usato per gli infortuni mortali in quanto il Servizio aderisce al progetto nazionale per l'applicazione di questo modello. Mantenere elevata la vigilanza in quei settori che le analisi epidemiologiche indicano come a maggior rischio infortunistico nella nostra ULSS quali Navalmeccanica, Costruzioni, Trasporti e Porto.

Si attiverà la collaborazione con il Servizio di Medicina Legale in tutti i casi che richiedano tale supporto specialistico.

## Vigilanza

Oltre a dare risposta alle segnalazioni e agli esposti per situazioni di pericolo o di carenze in materia di igiene e sicurezza del lavoro e all'effettuazione della vigilanza programmata, saranno realizzate nel corso del 2010 quattro campagne d'iniziativa riportate nella scheda "obiettivi di Servizio":

1. Prevenzione dei rischi da apparecchi in pressione: controlli in 10 aziende
2. Applicazione Dlgs. 81 Alcol e droghe: controlli in 50 aziende
3. Igiene e sicurezza nei Cantieri stradali con riferimento ai rischi da polveri, microclima e rumore: controlli in 30 cantieri. Per la realizzazione di questa campagna si provvederà all'aggiornamento della strumentazione di base necessaria e si avvierà un rapporto di maggiore collaborazione con il Laboratorio del Dipartimento di Prevenzione e con ARPAV

4. Prevenzione dei rischi da movimentazione merci e rumore in metalmeccanica e navalmeccanica: controlli in 30 aziende

Le aziende oggetto dell'intervento saranno selezionate in base allo sfavorevole andamento infortunistico degli ultimi anni rispetto agli indici medi di frequenza e gravità del settore di appartenenza; a tale scopo si utilizzerà la banca dati INAIL. Le campagne saranno inoltre mirate a verificare il rispetto di sostanziali misure di prevenzione particolarmente rilevanti per ridurre il rischio infortunistico; In 10 aziende l'iniziativa di vigilanza verrà estesa alla valutazione dell'adozione dei sistemi di gestione della sicurezza con l'obiettivo di promuoverne l'uso o di migliorarne l'utilizzo.

Verrà inoltre mantenuta la vigilanza a campione su 50 cantieri di rimozione di amianto che sono notificati dalle aziende ai sensi della vigente normativa.

In considerazione della necessità di sviluppare maggiormente il coordinamento delle attività svolte dagli SPISAL della provincia si terranno regolari incontri tra i responsabili per definire piani di lavoro e modalità di intervento omogenei sul territorio provinciale.

Sulla base dei positivi risultati raggiunti sarà consolidato il rapporto di collaborazione con D.P.L., VVF, INAIL, ARPAV, Autorità Marittima, in particolare in specifici ambiti quali il settore delle costruzioni e delle attività portuali avviando anche un più efficiente scambio informativo tramite l'uso di sistemi informatici.

Si intende inoltre avviare un maggiore coordinamento con la Polizia Locale, Servizio pubblica incolumità, per la vigilanza nei cantieri edili e con Arpav e Provincia per integrare le valutazioni dei rischi lavorativi con quelle ambientali (indoor e outdoor).

Saranno mantenuti gli impegni derivanti dalla sottoscrizione di protocolli d'intesa con Procura della Repubblica, INAIL, DPL e con gli altri Enti interessati alle attività di Prevenzione nei luoghi di lavoro.



## OSSERVATORIO MALATTIE PROFESSIONALI NELLA AULSS 12 VENEZIANA. IL TRIENNIO 2006-2008 A CONFRONTO CON IL DECENNIO 1995-2005.

### Premessa

Nel precedente rapporto sulle malattie professionali, pubblicato nel 2007<sup>1</sup>, era stato evidenziato come la ricerca attiva delle patologie neoplastiche, con particolare riferimento a quelle da pregressa esposizione a CVM ed amianto, avesse incrementato le segnalazioni delle stesse nel territorio della AULSS 12 in controtendenza rispetto al trend regionale e nazionale.

A seguito di questi positivi risultati, il servizio si era posto l'obiettivo di estendere tale esperienza per fare emergere altre malattie professionali, in particolare quelle correlate a rischi lavorativi tuttora presenti e per i quali la prevenzione esplica i maggiori risultati.

Questo secondo report ha lo scopo di verificare i risultati ottenuti sulle segnalazioni di malattia professionale a seguito dell'applicazione del protocollo d'intesa e delle iniziative di sensibilizzazione dei medici ospedalieri e competenti.

### Azioni dello SPISAL per l'emersione delle patologie professionali e per accrescere la collaborazione con l'ospedale, l'INAIL e la Procura della Repubblica

La AULSS 12 Veneziana ha sottoscritto nel 2007 un protocollo d'intesa<sup>2</sup> con INAIL e Procura della Repubblica di Venezia, rinnovato nel 2010, per realizzare un sistema integrato di gestione dei casi di malattia professionale o correlata al lavoro in modo da favorire l'emersione del fenomeno malattie professionali, garantire l'ottemperanza degli obblighi di legge da parte del medico curante e l'assistenza al lavoratore in tema di benefici assicurativi e di giustizia.

Per sensibilizzare sull'argomento malattie professionali i medici dei reparti ospedalieri e quelli operanti presso i patronati sindacali il servizio SPISAL ha organizzato nel 2007 un seminario sull'epidemiologia delle malattie professionali nella AULSS 12 Veneziana. Altri successivi 4 seminari hanno riguardato in particolare le malattie neoplastiche dell'apparato respiratorio, dell'apparato gastroenterico e quelle correlate alla movimentazione manuale dei carichi. In tali occasioni si è illustrato il protocollo d'intesa di cui sopra con le relative procedure operative.

Per promuovere il miglioramento dello standard qualitativo della sorveglianza sanitaria dei medici competenti si è effettuata nel 2008 una campagna di verifica dell'attività del medico competente che ha riguardato un campione di aziende dei comparti trasporti e chimica.

E' tuttora in fase di attuazione l'istituzione di un tavolo tecnico con l'INAIL per lo scambio reciproco delle valutazioni sui casi di malattia professionale.

La collaborazione con l'Autorità Giudiziaria ha consentito di mirare ed approfondire le indagini per le situazioni a più elevato rischio e con più gravi danni alla salute, oltre a quelle in cui si sono riscontrate violazioni alle norme di igiene e sicurezza negli ambienti di lavoro.

Il servizio ha svolto su delega della Procura alcune indagini di elevata complessità riguardanti casi di malattia professionale da amianto e la problematica dei campi elettromagnetici in aziende di grandi dimensioni. In questi casi il lavoro svolto tramite l'analisi della documentazione "storica" e l'acquisizione di sommarie informazioni dai lavoratori, ha consentito di ricostruire le storie lavorative personali e le storie produttive aziendali, conoscere le modalità di lavoro, stimare la dose di esposizione e valutare le

misure di prevenzione adottate. In tal modo si è potuto valutare l'entità della correlazione tra rischio occupazionale e patologie ed individuare eventuali responsabilità nell'omissione delle misure preventive previste dalla legge.

## Indagini di malattia professionale: confronto fra il triennio 2006-2008 ed il decennio precedente

### Malattie professionali segnalate allo Spisal nel triennio 2006-2008

In questo rapporto sono stati analizzati i casi segnalati allo SPISAL nel triennio 2006-2008 pari a 586 notifiche. In tabella 7 sono illustrate le fonti di segnalazione al Servizio delle malattie professionali. Rispetto al rapporto precedente sono state analizzate separatamente le segnalazioni provenienti dai reparti ospedalieri in precedenza calcolate assieme alle attività ambulatoriali dello SPISAL.

Nel triennio le segnalazioni dell'ospedale sono risultate il 29%, seguono quelle dell'ambulatorio di Medicina del Lavoro dello SPISAL (23%), dei Patronati sindacali (18%) e dei medici competenti (10%). Rispetto al decennio precedente si osserva un calo di segnalazioni del 12% dei medici dei patronati e del 7% dei medici competenti.

TABELLA 7. FONTI DI SEGNALAZIONI DI MALATTIA PROFESSIONALE (2006-2008).

| ATTIVITÀ                       | N°  | %    |
|--------------------------------|-----|------|
| Ambulatorio SPISAL             | 134 | 23%  |
| SPISAL altra ULSS              | 54  | 9%   |
| Medici competenti              | 59  | 10%  |
| Medici specialisti             | 45  | 8%   |
| Medici di base                 | 1   | 0%   |
| Medici dei patronati sindacali | 107 | 18%  |
| Reparti ospedalieri            | 169 | 29%  |
| Lavoratori                     | 12  | 2%   |
| Autorità giudiziaria           | 5   | 1%   |
| Totale                         | 586 | 100% |

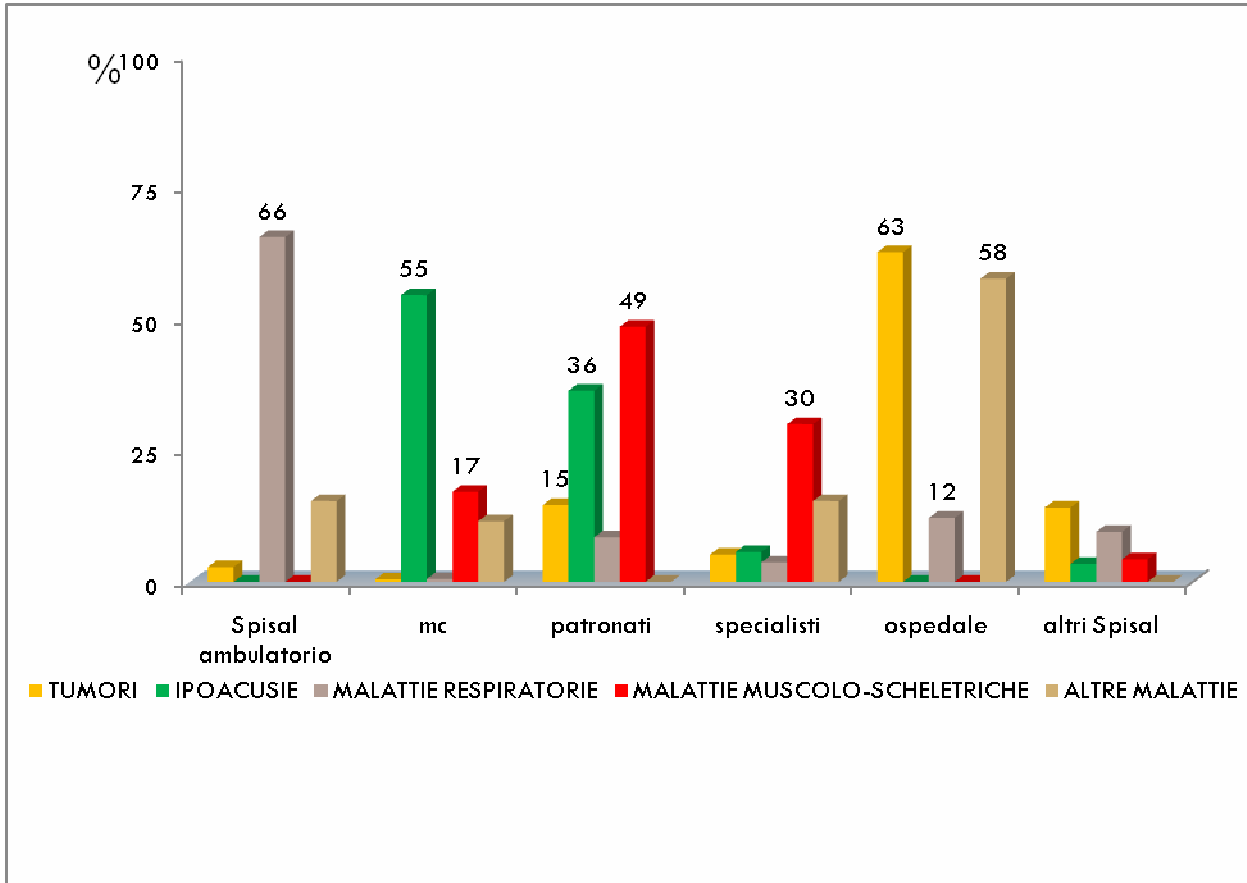
Nel grafico seguente è riportata la tipologia delle malattie segnalate dalle diverse fonti.

Come in precedenza, l'Ospedale contribuisce per la maggior parte alle segnalazioni di malattie tumorali (63%). Le ipoacusie continuano ad essere le malattie maggiormente segnalate dai medici competenti i quali, a differenza del passato, iniziano a segnalare le malattie muscolo-scheletriche che si attestano nel triennio al 17%.

Il 50% della segnalazioni dei medici dei patronati sindacali, in inversione di tendenza rispetto al passato, riguardano le malattie muscolo scheletriche; le notifiche di patologia neoplastica si sono invece ridotte e risultano al 15%.

L'ambulatorio dello Spisal ha contribuito nel 66% alla segnalazione di malattie dell'apparato respiratorio, per la maggior parte rappresentate da placche pleuriche. La diagnosi è stata posta in corso della sorveglianza sanitaria degli ex esposti ad asbesto. E' stata effettuata diagnosi precoce di neoplasie pleuriche o polmonari in sei di questi soggetti (3 %).

GRAFICO 15. DISTRIBUZIONE DELLE MALATTIE PER FONTE DI SEGNALEZIONE.



**Malattie professionali validate dallo Spisal nel triennio 2006-2008**

Nella seguente tabella è riportato l'esito degli approfondimenti eseguiti dal Servizio sulle malattie professionali notificate per la valutazione del nesso di causalità o concausalità con il rischio lavorativo attraverso la verifica dell'evidenza del nesso causale, del rispetto del criterio cronologico ed epidemiologico, della presenza di dose di esposizione rilevante e di altri fattori di rischio extralavorativi.

Rispetto al passato è lievemente migliorata l'appropriatezza delle segnalazioni che ha permesso di confermare il nesso causale fra malattia ed esposizione lavorativa in una percentuale aggiuntiva complessivamente del 2%.

TABELLA 8. MALATTIE PROFESSIONALI VALIDATE DALLO SPISAL CONFRONTO TRIENNIO-DECENNIO.

| GRUPPI DI MALATTIA             | Triennio 2006-2008 |                 |               | Decennio 1995-2005 |                 |               |
|--------------------------------|--------------------|-----------------|---------------|--------------------|-----------------|---------------|
|                                | Casi valutati      | Casi confermati | % di conferma | Casi valutati      | Casi confermati | % di conferma |
| <b>Tumori maligni</b>          | 224                | 123             | 55            | 678                | 332             | 49            |
| <b>Psichiche</b>               | 2                  | 1               | 50            | 9                  | 4               | 44            |
| <b>Ipoacusie</b>               | 76                 | 72              | 95            | 565                | 531             | 94            |
| <b>M. app. circolatorio</b>    | 0                  | 0               | 0             | 67                 | 8               | 12            |
| <b>M. app. respiratorio</b>    | 183                | 152             | 83            | 365                | 270             | 74            |
| <b>M. apparato digerente</b>   | 0                  | 0               | 0             | 140                | 7               | 5             |
| <b>Dermatiti</b>               | 5                  | 4               | 80            | 38                 | 29              | 76            |
| <b>M. muscolo-scheletriche</b> | 54                 | 30              | 56            | 55                 | 34              | 62            |
| <b>Altri</b>                   | 42                 | 0               | 0             | 17                 | 3               | 18            |
| <b>Totale</b>                  | <b>586</b>         | <b>382</b>      | <b>65</b>     | <b>1934</b>        | <b>1218</b>     | <b>63</b>     |

Nel grafico 16 è riportata la distribuzione per grandi gruppi di malattie dopo validazione e conferma dello SPISAL confrontando i due periodi di osservazione (1218 casi dal 1995 al 2005 e 382 casi dal 2006 al 2008).

Le ipoacusie presentano una notevole riduzione. Le malattie respiratorie non neoplastiche sono incrementate del 17 % e ciò va riferito soprattutto all'attività ambulatoriale di sorveglianza di lavoratori ex esposti all'amianto svolta dallo Spisal negli ultimi anni.

Le malattie muscolo-scheletriche professionali sono lievemente incrementate (5%), tale fenomeno tuttavia non rispecchia la reale incidenza di queste patologie<sup>5</sup>.

Nell'ultimo triennio sono lievemente aumentate le segnalazione di tumori professionali in particolare quelli polmonari (19%).

Per quanto riguarda il mesotelioma maligno, nel triennio si riscontra una riduzione di segnalazioni di circa il 10% (Grafico 17). Questo fenomeno è spiegabile in quanto, nel decennio precedente infatti, erano inclusi anche casi riferibili a periodi antecedenti al 1995 a seguito della ricerca attiva di tale patologia svolta dal servizio. Nel triennio successivo, invece, sono stati valutati i casi effettivamente incidenti.

GRAFICO 16. GRANDI GRUPPI DELLE MALATTIE PROFESSIONALI NELLA ULSS12 VARIAZIONI NELL'ULTIMO TRIENNIO.

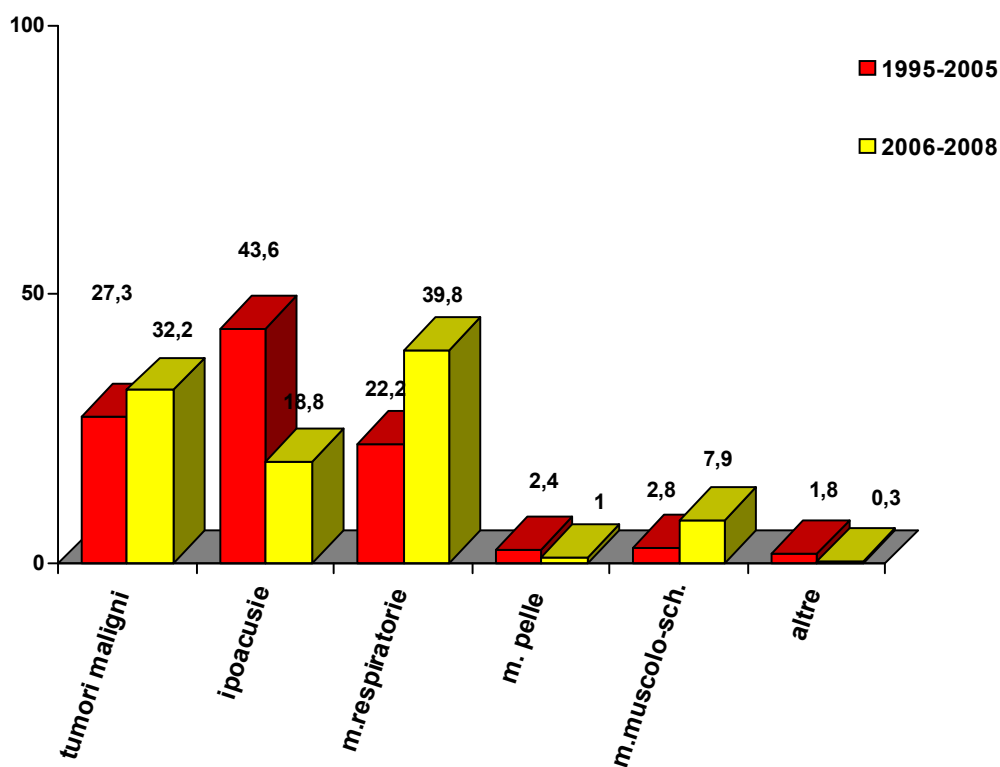
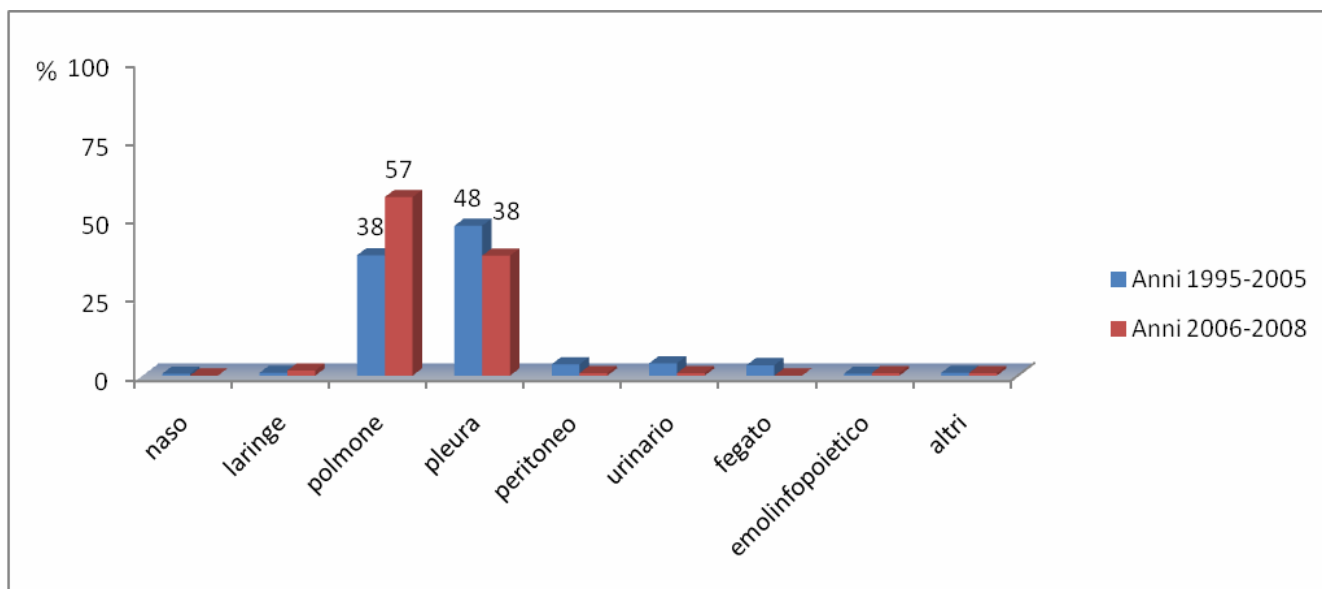


GRAFICO 17. TUMORI MALIGNI PROFESSIONALI: CONFRONTO TRA PERIODI DI OSSERVAZIONE.

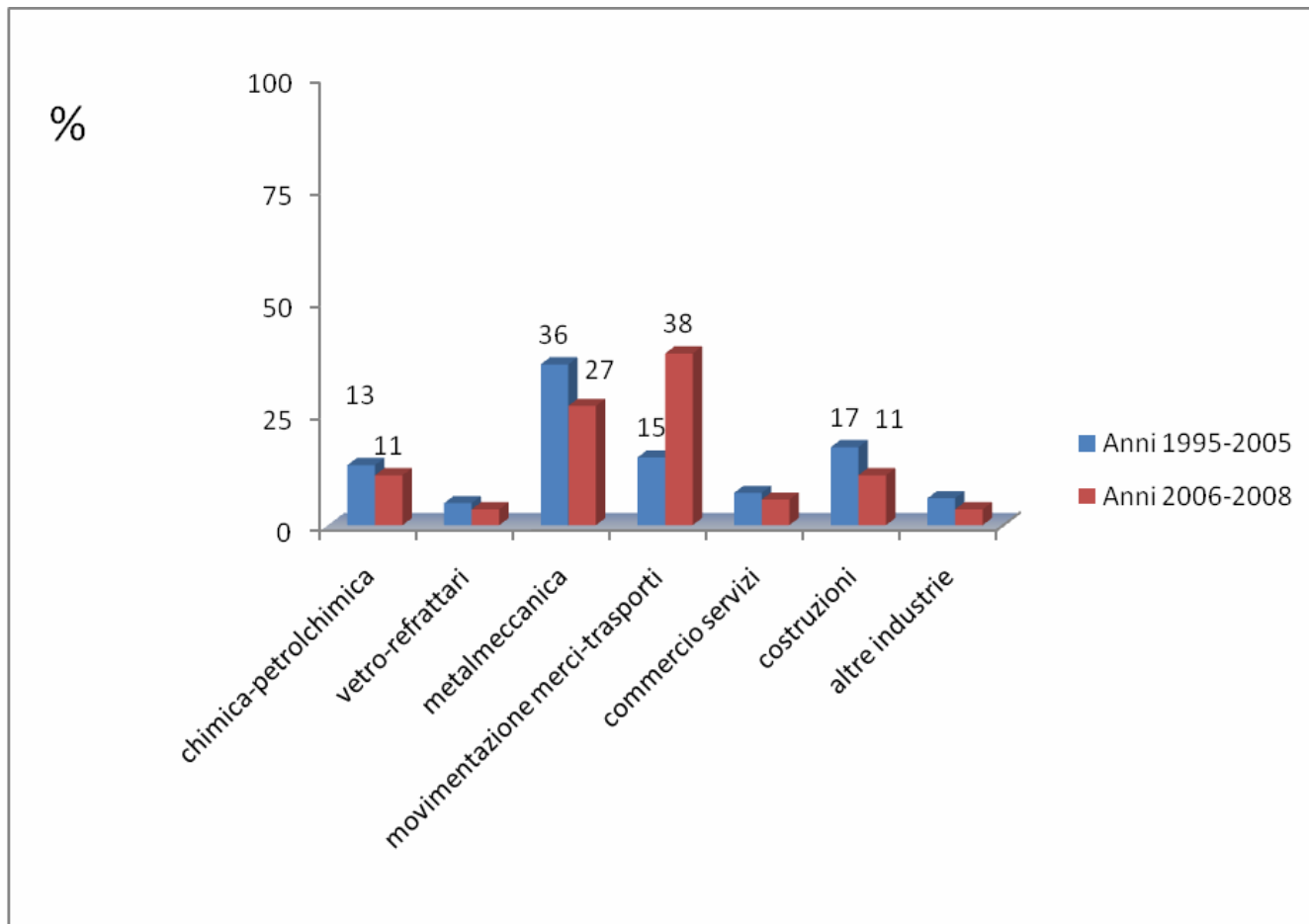


Nel Grafico 18 si osserva che nell'ultimo triennio ben il 65% delle malattie professionali interessa i comparti metalmeccanico e movimentazione merci-trasporti; nel precedente periodo questi settori produttivi contribuivano per il 50%.



Nella metalmeccanica, nel comparto costruzioni e nella chimica si osserva complessivamente una riduzione delle malattie professionali; al contrario per il comparto movimentazione merci-trasporti si rileva un considerevole aumento attribuibile all'elevato numero di patologie neoplastiche polmonari e pleuriche benigne da asbesto evidenziate a seguito della sorveglianza sanitaria dei lavoratori portuali.

GRAFICO 18. DISTRIBUZIONE DELLE MALATTIE PROFESSIONALI PER COMPARTO PRODUTTIVO: CONFRONTO TRA PERIODI.



### Considerazioni conclusive e programmi futuri

A seguito delle iniziative intraprese dal servizio, quali gli incontri seminari, la campagna di vigilanza sull'attività sanitaria del medico competente, la sorveglianza sanitaria degli ex esposti a cancerogeni professionali, la firma del protocollo d'intesa tra ULSS, INAIL e Procura della Repubblica di Venezia, il flusso delle segnalazioni di sospetta malattia professionale allo SPISAL si è consolidato nel tempo; in particolare vengono costantemente segnalate dalle direzioni mediche degli ospedali della AULSS 12 Veneziana le patologie neoplastiche polmonari e pleuriche.

Si è riscontrato un progressivo miglioramento della qualità delle informazioni che corredano le segnalazioni e ciò grazie anche ai frequenti contatti tra i medici Spisal e le direzioni mediche ospedaliere.

Nel triennio considerato si è potuto constatare che i medici competenti ed i medici dei patronati sindacali hanno iniziato a segnalare le malattie muscolo-scheletriche da sovraccarico biomeccanico, da vibrazioni a corpo intero e sistema mano-braccio, da movimenti ripetitivi degli arti superiori. Questo fenomeno è

probabilmente anche correlato all'introduzione della nuova normativa che ha inserito tali patologie negli elenchi di malattia professionale.

Nel 2008, infatti, sono stati pubblicati importanti aggiornamenti legislativi quali il DM 14-1-2008<sup>3</sup> che riguarda l'elenco delle malattie per le quali è obbligatoria la denuncia ai sensi del testo unico DPR 1124/65 e il DM 9-4-2008<sup>4</sup> che aggiorna le tabelle delle malattie professionali nell'industria e nell'agricoltura.

Nei due periodi analizzati si è potuto verificare che i medici di medicina generale segnalano molto di rado le malattie correlate al lavoro. Per questo motivo, sono stati effettuati nel 2009 degli incontri di formazione sulla sorveglianza sanitaria degli ex esposti ad amianto e sulle malattie asbesto-correlate per i medici di medicina generale.

Per incentivare l'emersione delle patologie correlate al lavoro il servizio ha elaborato una guida per i medici al fine di fornire un valido strumento per la loro individuazione.

Per il riconoscimento dei casi di malattie muscolo-scheletriche, è stato avviato uno specifico progetto con il coinvolgimento dei medici ortopedici e fisiatristi della AULSS 12 Veneziana utilizzando come principali strumenti la guida elaborata e specifici questionari.

## Riferimenti

1. Malattie professionali nel territorio dell'AULSS 12 Veneziana Anni 1995-2005. 2007.
2. Protocollo d'intesa ULSS, INAIL Procura. 2007.
3. DM 14-1-2008. Elenco delle malattie per le quali è obbligatoria la denuncia ai sensi e per gli effetti dell'articolo 139 del testo unico approvato con decreto del Presidente della Repubblica 30 giugno 1965, n. 1124, e successive modificazioni e integrazioni., 2008.
4. DM 9-4-2008. Nuove tabelle delle malattie professionali nell'industria e nell'agricoltura., 2008.
5. Rapporto Annuale Analisi dell'andamento infortunistico 2008 INAIL.



